



ОФИЦЕРЫ УДАЧИ

***к 145-летию со дня рождения
Георгия Яковлевича Седова***



Имя Георгия Седова известно большинству советских путешественников. Первый российский гражданин, поставивший цель покорить Северный полюс, увековечил свою фамилию в учебниках. Скромный, но амбициозный деревенский парень стал известен во всем мире, несмотря на трагичный финал предпринятой им экспедиции. Пройдя всего 200 км в сторону заданной точки, к которой на тот момент уже добрались другие первопроходцы, отважный исследователь погиб. Но этот поступок отметили как подвиг. Именем Седова сегодня названы географические объекты, корабли, улицы, учебные заведения.

Детство и юность

Биография Георгия Седова интересна. Младший сын в семье, где было 9 детей, родился 5 мая 1877 года на хуторе Кривая Коса, в Донецкой области. Отец мальчика был рыбаком и не всегда имел возможность прокормить семейство. Мать подрабатывала прачкой. Безденежье, отцовское пьянство и загулы, длящиеся годами, побудили Георгия и пятерых его братьев наниматься рабочими к местным богачам.

Дети работали за гроши, добывая себе пропитание. Говорить о получении образования в такой ситуации не приходилось. Седов научился читать только к 14 годам. Это произошло благодаря решению родителей отдать подростка в церковно-приходскую школу, недавно открывшуюся в селе. Там и выявились его незаурядные способности.

Спустя 2 года у Георгия на руках оказался похвальный лист, выданный за освоение 3-летней программы. Парень обучился грамоте, но это не способствовало его развитию. Никто не отменял необходимость много и тяжело работать. Поначалу он был ключником в конторе, затем приказчиком в магазине.



В жизни намечались перспективы, но Георгию их было мало. Отдушиной для Седова стало чтение. Узнав о разнообразных государствах и странах, он лелеял мечту стать капитаном дальнего плавания. Его идея пришлась не по нраву родителям, да и скорее походила на фантазию. Упорство помогло добиться цели.

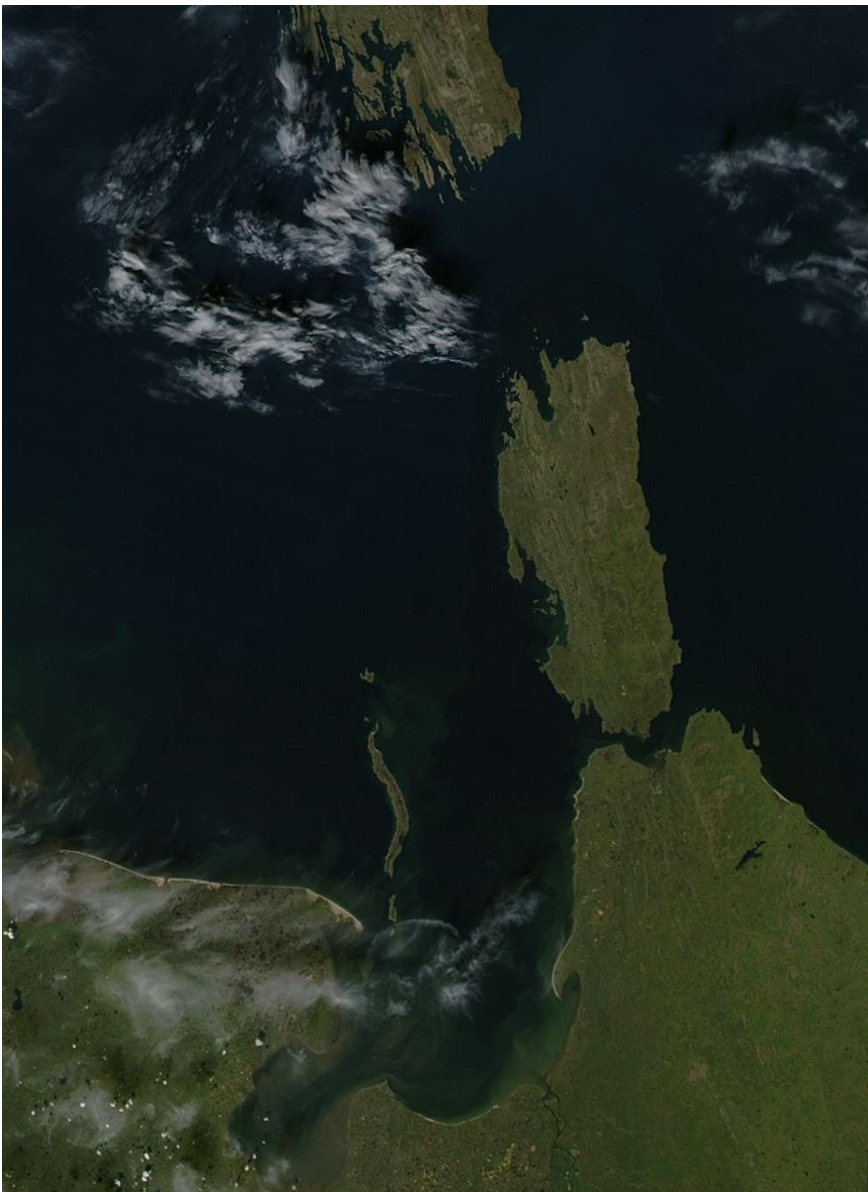
В 1894 году втайне от родных парень отправился в Ростов-на-Дону поступать на мореходные курсы. Бесплатно получать образование на них мог тот, кто до этого поработал матросом.

Первым судном, на котором молодой человек вышел в море, стал пароход «Труд», курсировавший по Азовскому и Черному морю. Так Георгий Седов получил первый опыт хождения на корабле. Спустя 2 года он сдал экзамен на штурмана каботажного плавания, а еще через год стал штурманом дальнего плавания. Теперь он мечтал об экспедициях.

Участие в подобных проектах требовало прохождения военной службы. Для этого Седов поехал в Севастополь и в 1901 году сдал экстерном выпускные экзамены в Морском кадетском корпусе. Получение профильного образования вселило уверенность в талантливого молодого человека. Он обрел необходимые навыки на судах «Березань» и «Султан».



Экспедиции и научная деятельность



С 1902 года Георгий Седов работал гидрографом в управлении при Адмиралтействе. Свою роль сыграло полученное звание поручика, а также сопроводительное письмо от контр-адмирала Анатолия Дриженко, инспектора мореходных курсов. Теперь путь к исследовательской деятельности был открыт.

В том же году экспедитор стал участником путешествия по Северному Ледовитому океану, посетил острова Вайгач. Душа начинающего исследователя жаждала открытий и изучения географии на практике. В апреле того же года на судне «Пахтусов» Седов исследовал берега Новой Земли и Карское море.

Знакомство с капитаном корабля «Америка» Энтони Фиалой спровоцировало появление идеи о покорении Северного полюса. Препятствием к преодолению новых широт стала Русско-японская война. Служба в Сибирской флотилии и участие в боевых действиях заняли продолжительное время.



Георгий Седов выверяет секстан и хронометр

По окончании сражений Седов оказался помощником лоцмейстера в крепости в Николаевске-на-Амуре. Еще 2 года Седов находился в Тихом океане, занимаясь научной деятельностью. Благодаря этому свет увидели статьи «Северный океанский путь» и «Значение Северного океанского пути для России».

В 1908 году Седов участвовал в экспедиции по Каспийскому морю, а в 1909-м изучал устье реки Колымы. Его исследовательские труды оценила Академия наук. Георгия Седова признали членом Русского географического общества.

Выходец из обычной русской деревни получил в качестве награды за заслуги Орден Святого Станислава 3-й степени.

Его вклад в оптимизацию судоходства на Амуре оценило вышестоящее начальство. В этот период лейтенант Георгий Седов стал супругом Веры Май-Маевской. Социальный статус жены из высшего общества открыл военному моряку двери в свет.

Предвзятое отношение теперь виделось Седову от любого собеседника, ведь ему казалось, что окружающие пренебрегают его происхождением. Самолюбие мужчины страдало все чаще и тем самым провоцировало на необдуманные действия и авантюры.

Приключением, на которое отважился Седов, стало путешествие для покорения Северного полюса. С 1912 года велась подготовка к экспедиции. Первооткрывателем Седов быть не мог, так как на тот момент в этой точке уже побывали два американских путешественника. Поездка становилась вызовом самому себе и обществу, которое, по мнению экспедитора, не желало его принимать.

В 1913 году планировалось проведение ряда торжественных мероприятий в честь 300-летия дома Романовых. Седов считал установку российского флага на самой крайней точке Севера идеальным подарком государю. Чтобы завоевать славу и авторитет, приходилось торопиться: времени на покорение обледенелых земель оставалось немного.



Георгий Седов с командой исследовательского судна

Добиваться финансирования проекта Седов стал через Главное гидрографическое управление и Совет министров. На прошение пришел отказ. Спешка, отсутствие технических ресурсов и должной подготовки заставляли ученых и чиновников сомневаться в задумке Седова. Он расценил это как высокомерие.



Спортивный интерес заменил собой рвение к научно-исследовательской деятельности. Энергичный авантюрист обратился к общественности через газету «Новое время» и получил необходимую материальную помощь. Даже император Николай II пожертвовал на проект 10 тыс. руб., что составило 20% от всех взносов.

Георгий Седов приобрел парусно-паровое судно «Святой великомученик Фока» и второпях занялся ремонтом.

Участник экспедиции Седова Владимир Юльевич Визе пишет: “Многое из заказанного снаряжения не было готово в срок... Наспех была набрана команда, профессиональных моряков в ней было мало. Наспех было закуплено продовольствие, причем архангельские купцы воспользовались спешкой и подсунули недоброкачественные продукты. Наспех в Архангельске были закуплены по бешеной цене собаки — простые дворняжки. К счастью, вовремя подоспела свора прекрасных ездовых собак, заблаговременно закупленных в Западной Сибири”.

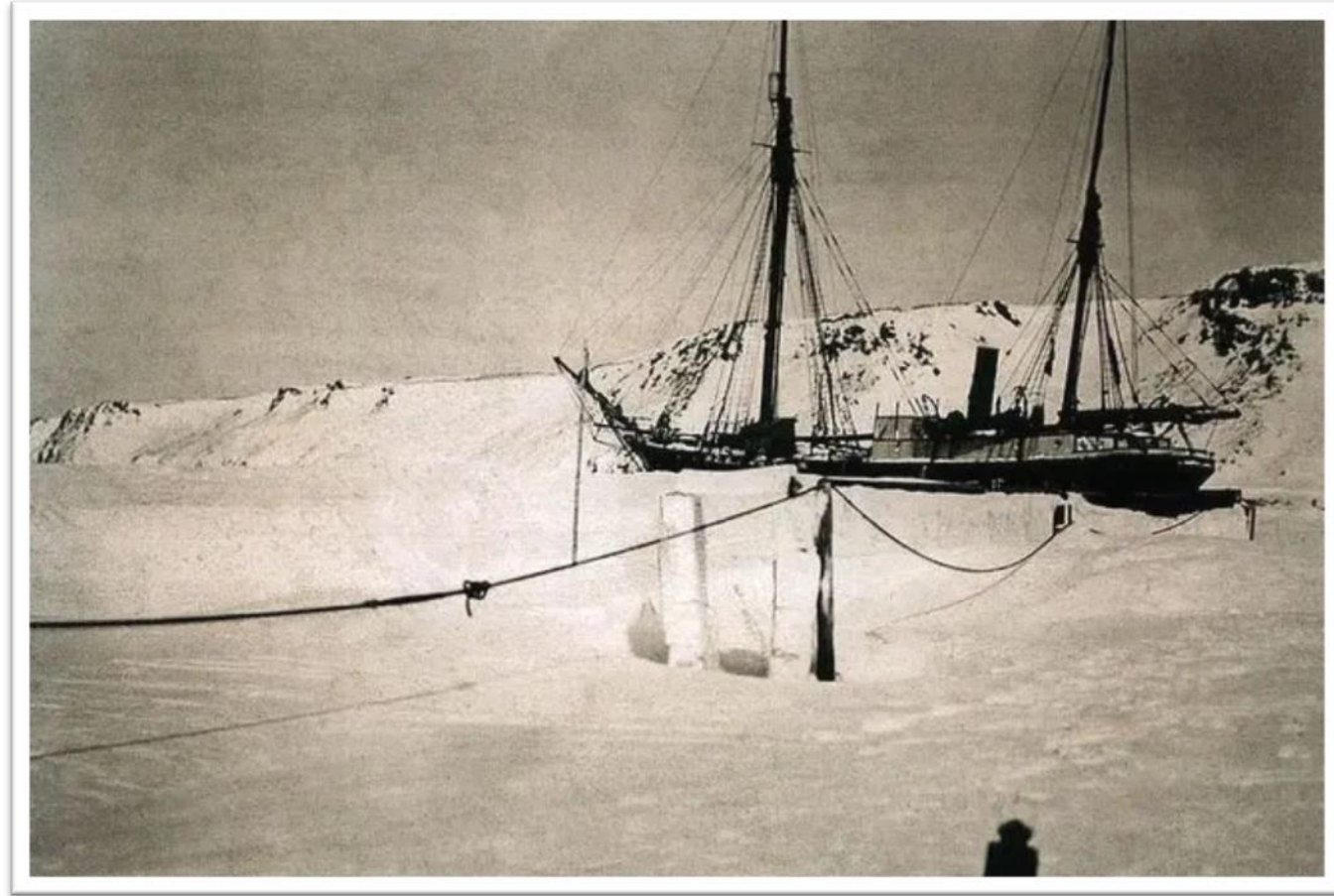
Продовольствие для экспедиции, кроме плохого качества, по своему составу и упаковке не было предназначено для высоких широт. Было мало теплой одежды и обуви, а угля было взято всего 7 000 пудов — это запас на 23–25 ходовых дней. К полюсу собирались двигаться на собачьих упряжках, но из 80 взятых собак только 30 были западно-сибирскими лайками, приспособленными для таких целей.

Когда сборы были завершены, первая русская полярная экспедиция к Северному полюсу под руководством старшего лейтенанта Георгия Седова вышла из Архангельска на шхуне "Святой великомученик Фока". Это произошло 14 августа 1912 года.

"К двенадцати часам набережную запрудила толпа. Архангелогородцы устроили экспедиции торжественные проводы — с речами и музыкой. Трещал кинематограф, щелкали без конца затворы кодаков, бегали суетливые фотографы, лились речи и пожелания со всех сторон. Только около трех часов отвалил "Фока" от пристани.

Седов планировал, что "Фока" доставит отряд на Землю Франца-Иосифа и вернется в Архангельск.

Но выход состоялся слишком поздно, и шхуну стало затирать льдами уже у северо-западного побережья Новой Земли. Пришлось становиться на зимовку в районе Панкратьева полуострова.



Зимовка судна Георгия Седова у Новой Земли

"Штиль. Морозу -25 градусов. Луны нет. Страшная тьма. Все так замерзло, что ни до чего нельзя было дотронуться. Одежда на нас торчала, как кринолины. Рукавицы подобны были сухарю. Собаки примерзли под снегом и издавали жалобный оттуда визг. Вырыли собак. Взяли фонарь и налегке, руководствуясь звездами, побежали домой. Все бросили на месте. Собаки бежали за нами веселые и довольные, что им не приходится ничего тащить. В двух верстах от судна мы увидели огонь, это товарищи встречали нас, о чем известили их передовые собаки". — из дневника Г. Я. Седова.

Но несмотря на гнилую еду, на бытовые лишения, Седов оставался бодрым и даже предпринимал попытки идти к полюсу на санях прямо с Новой Земли. Участники экспедиции, проводя разнообразные наблюдения, совершили несколько санных походов, существенно уточнив карту Новой Земли.



Сам Седов вместе с боцманом А. Инютиным прошел со съемкой около семисот километров и впервые создал карту северного побережья архипелага. Во время путешествия Седов обморозил пальцы на ногах и потерял 15 килограммов веса.

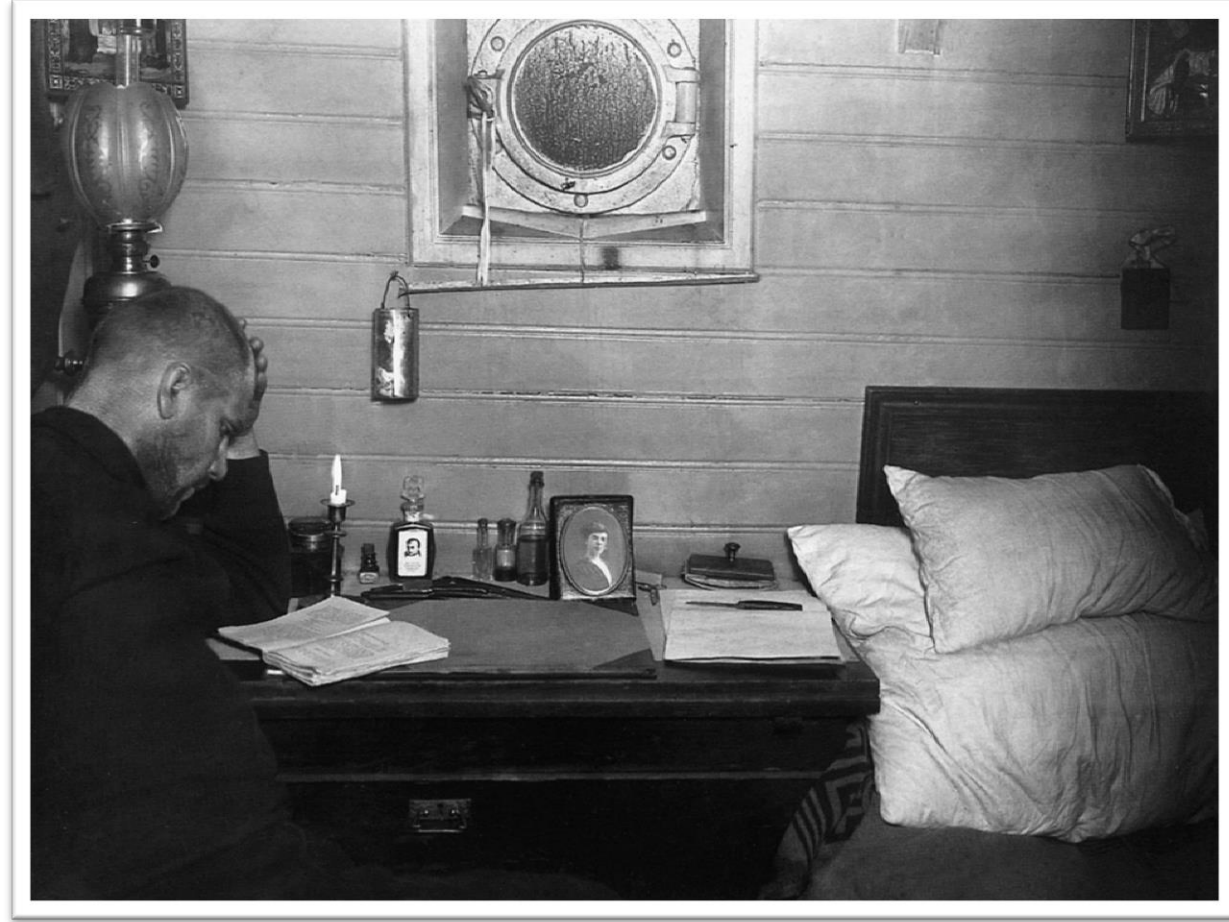
Земли Франца-Иосифа в Тихой бухте

Первые потери

Незадолго до выхода судна в экспедицию часть команды, в том числе капитан Дикин, в рейс идти отказались, видимо, предполагая ее неблагоприятный исход из-за поспешных сборов.

Уже в ходе экспедиции, когда шхуна достигла поселения Ольгинское в бухте Крестовая губа на Новой Земле, команда потеряла еще пятерых участников экспедиции. Они списались с судна и остались ждать рейсового парохода.

Шхуну покинули капитан Николай Захаров, помощник механика Мартын Зандер и три матроса. Они ушли на шлюпке и увезли с собой донесения Седова о ходе экспедиции и просьбу послать на Землю Франца-Иосифа уголь и продовольствие. Все благополучно добрались до Маточкина Шара, а затем на пароходе до Архангельска.



Георгий Седов в своей каюте



После полярной ночи участники экспедиции готовятся к встрече солнца
после полярной ночи

«Жили по расписанию: команда вставала ежедневно в 6 ч. утра и работала с перерывом 2 ч. на обед до 6 ч. вечера. Работы были следующие: возили к судну с берега (1/2 версты расстояние) плавник и уже дома пилили его на дрова. Возили от айсберга лед и таяли из него воду, которая оказалась незаменимо хорошей» — из дневника Г. Я. Седова.

3 сентября 1913 года "Фока" смог освободиться из ледового плена.

Зимовка на Новой Земле оказалась плодотворной, несмотря на то, что никто из участников не имел опыта управления собачьими упряжками, санных походов, да и просто жизни в Арктике. Однако эту вынужденную зимовку исследователи использовали для пробных экспедиций, которые называли "экскурсиями".

С началом полярного дня было предпринято несколько успешных экспедиций: Михаил Павлов и Владимир Визе впервые в истории пересекли Новую Землю от баренцевоморского до карского побережья, а сам Седов прошел вдоль западного побережья архипелага до мыса Желания, обогнул его и прошел на юг до мыса Флиссингского (крайней восточной островной точки Европы — Прим. ТАСС), обновив карты Новой Земли.

"Святой великомученик Фока" подошел к мысу Флора острова Нортбрука Земли Франца-Иосифа. Здесь на борт погрузили припасы и уголь, которые оставались на острове после зимовки американской экспедиции Энтони Фиалы 1903-05 гг.

До этого члены экспедиции попытались убедить Седова вернуться в Архангельск, тем более что в научном плане экспедиция уже была успешной. Но Седов решает продолжать движение на север, к Земли Франца-Иосифа, хотя на судне уже не оставалось топлива, значительно истощены были запасы продовольствия.

"Продолжаем пробиваться сквозь пак, который к счастью стал реже, но зато полыньи между ним замерзли свежим льдом, в котором судно временами становится. Сегодня офицеры мне поднесли хороший подарок: заявили через вахтенного начальника, чтобы вернуться обратно. Меня это сперва очень удивило, а потом и огорчило, именно то, что пришлось им отказать в этом".
— из дневника Г. Я. Седова.



Мыс Флора острова Нортбрука, Земля Франца-Иосифа



Вторая зимовка. Бухта Тихая, остров Гукера, Земля Франца Иосифа

того намечается какое-то брожение в команде?! Поэтому в 4 ч. снялся с якоря и перешел в Северную часть Земли Ноокер, где в бухточке и стали на якорь лагом к берегу, вытянувшись на мель. Тут наша вторая зимовка и отсюда путь к полюсу. Поможет ли нам Бог дойти до полюса?.."

— из дневников Г. Я. Седова.

"Фока" после неудачной попытки пробиться на север, к острову Рудольфа, встал на вторую зимовку у острова Гукера в бухте, которую участники экспедиции назвали Тихой. В дальнейшем эта бухта станет одним из самых известных мест на архипелаге, Визе выберет ее для создания первой советской полярной станции на ЗФИ, но это будет уже в 1929 году.

В ходе зимовки среди участников экспедиции началась цинга, которой заболел и Седов.

Цинги избежали лишь семеро — те, кто питался полученным на охоте моржовым мясом и пил горячую медвежью кровь.

"Механик доложил, что топлива всего на 10 часов ходу осталось, плюс к этому туман, снег и кругом лед, при таких обстоятельствах, конечно дальше идти невозможно, да кроме

Несмотря на болезнь, еще до окончания полярной ночи Седов с двумя матросами — Григорием Линником и Александром Пустошным — на трех нартах, запряженных 24 собаками, вышел из бухты Тихой на север. Через неделю, в районе острова Елизаветы, Седов уже не смог идти самостоятельно. Спутники по его приказанию привязали начальника экспедиции к нартам. Через несколько дней, не дойдя несколько верст до острова Рудольфа, они наткнулись на широкий канал открытой воды, который преградил им путь. После этого события Седов уже в сознание не приходил.

Последнее письмо жене отважный исследователь написал в день выхода на Северный Полюс.

"Дорогая, милая Веруся! Уходя на полюс, ничего тебе не пишу, так как лучшим письмом моим будут тебе служить мои дневники. Крепко тебя обнимаю и нежно целую. В случае моей смерти хлопочи пенсию себе в Морском ведомстве. Твой образок и некоторые мои вещи тебе передадут П. Г. Кушаков или Кизино. Итак прощай, родная, крепко целую. Любящий твой Георгий".



Смерть Георгия Седова

5 марта 1914 года в 02 часа 40 минут Седов скончался.

"И в 2 часа 40 минут дня начальник последний раз сказал: "Боже мой, Боже мой, Линник, поддержи". Голова, находившаяся у меня на руках, склонилась; страх и жалость, в эту минуту мною овладевшие, никогда в жизни не изгладятся в моей памяти"— из дневника Г. Линника.

Линник и Пустошный в надежде пополнить припасы попытались добраться до бухты Теплиц острова Рудольфа, где были базы экспедиций Фиала и герцога Абруццкого, но пройти не смогли. Они похоронили Седова на одном из мысов острова Рудольфа.

*"Они не знали картографию, у них не было карты, они просто зарисовали то место, где его похоронили — один из юго-западных мысов острова Рудольфа. — В какой-то степени точки над *i* были расставлены в 1938 году, когда на мысе Аук нашли остатки древка, на котором было написано "Экспедиция лейтенанта Седова", обрывки русского флага и остатки меховой одежды. Это все нашли в камнях. Понятно, что эти артефакты связаны с экспедицией Седова и, скорее всего, это было захоронение самого Седова"*— Евгений Ермолов, начальник отдела сохранения историко-культурного наследия национального парка "Русская Арктика".

Кончина Ивана Зандера



Спутники Седова, больные и истощенные, смогли вернуться в бухту Тихую. К тому времени от цинги скончался механик судна Иван Зандер. Его могила сохранилась в бухте Тихой. Несколько лет назад на ней был установлен новый крест, а прежний хранится там же в бухте, в экспозиции национального парка "Русская Арктика".

Перед смертью Зандер разобрал для ремонта паровую машину шхуны, но задачу выполнить не успел. Машину и по сути все судно спас кочегар, который после цинги не мог ходить, но ползал на коленях. Он смог собрать машину и благополучно запустить ее, благодаря чему шхуна могла лавировать среди льдов.

"К 9 1/2 часам утра мы были у судна, и тут мы всем товарищам и членам экспедиции рассказали свое горе, а они нам свое. У них на судне тоже 1-го марта скончался механик и четыре человека сильно больны. Вечером сегодня Линник читал в салоне свой дневник всем членам экспедиции, а я сразу после ужина лег спать, забравшись в малицу".— из дневника А. Пустошного.

Подготовка к возвращению домой

"Фока" смог выйти из бухты Тихой. До этого члены экспедиции решили продолжить исследования Земли Франца-Иосифа, а с наступлением лета начали готовиться к возвращению домой. Пинегин в сопровождении боцмана Инютина добрался до мыса Флора, где оставил записку о местонахождении "Фоки", Визе предпринял две санных "экскурсии", во время которых на карту была нанесена береговая линия острова Гукера, а также острова Ли-Смита, Скотт-Келти и Королевского общества. Проводились астрономические наблюдения и геологические исследования.

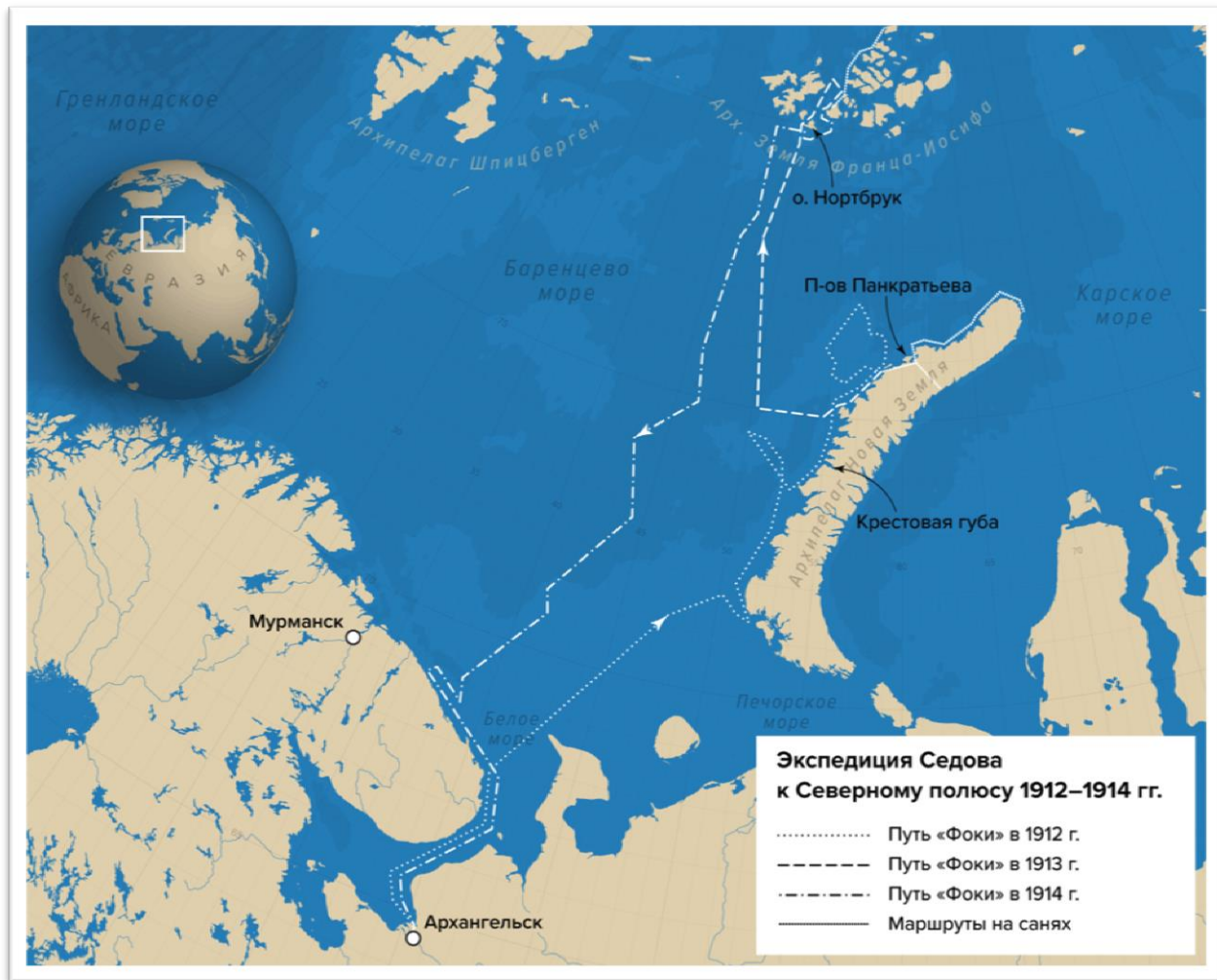
"Стараясь держаться подальше от берега, всегда опасного в напор льдов, мы не заметили, как очутились рядом с другой опасностью: громадный неустойчивый айсберг приблизился к корме. Когда ледяная гора приплывала метрах в шести-восьми, ее толкнуло ледяное поле, в то время давившее на "Фоку". Айсберг сильно покачнулся и свалился на бок". — из книги Н. Пинегина "В ледяных просторах. Экспедиция Г. Я. Седова к Северному полюсу (1912–1914)".



Участники экспедиции Седова забрали с мыса Флора постройки британской экспедиции Фредерика Джексона — ими и топили машину на обратном пути. В топке сожгли почти все, что могло гореть: каюты, мебель, внутреннюю обшивку. Запасы угля и продовольствия удалось пополнить на Кольском полуострове.

Несмотря на то, что главной цели — Северного полюса — достичь не удалось, экспедиция оказалась весьма результативна. Наблюдения содержали двухгодичную информацию о погоде в Арктике, о дрейфе льдов, о климате, о течениях, на карту была нанесена северная часть Новой Земли и сам поход через Новую Землю.

"Сегодня чудный тихий день. Наилучший за всю зимовку до сих пор. Морозу -32 градуса. Ясное, прозрачное небо, на севере сине-голубое, а на юге бледно-розовое, на западе-востоке — голубое. На севере на сине-голубом фоне неба ярко светит полным диском луна оранжевым светом, словно Солнце. Свету от зари в полдень так много, что лунный свет пропадает. Сегодня уже можем с небольшой выдержкой фотографировать при дневном свете. Гулял с собаками, наслаждался чудной, божественной картиной неба, Боже! Какая красота, никакой художник, кажется, не способен передать такие божественные краски!.."— из дневника Г. Я. Седова.



Пройдет всего несколько десятков лет, и русское освоение Арктики пойдет полным ходом, в Арктику полетят самолеты, на ней начнут строить станции и поселки, их начнут заселять люди, а экспедиции на Северный полюс станут делом совершенно обыденным.

Имя Георгия Седова и через 100 лет звучит в названиях улиц, в честь него названы поселок, где он родился, гидрографический ледокол, ледокольный пароход и барк, Ростовское-на-Дону мореходное училище, ледник и мыс на острове Гукера (архипелаг Земля Франца-Иосифа), остров в Баренцевом море, мыс в Антарктиде, два залива и пик на Новой Земле, самолет.

Имя Георгия Седова увековечено в литературе, кино, скульптуре и музыке. Георгий Седов, как он всегда и мечтал, вошел в историю как один из первых исследователей Арктики — русский офицер и отважный штурман Полярной звезды.

Личная жизнь



В 1910 году Седов венчается и женится на Вере Валерьяновне Май-Маевской, любовью к которой проникнута каждая страница его будущих полярных дневников. Но тут наступает черная полоса в его столь блестящей до этого карьере. Сослуживцы всегда пренебрежительно относились к «этому выскочке ниоткуда». Полярник шутил, что он чуть ли не единственный офицер во всем российском флоте, не имеющий дворянства. Пока он находится в экспедициях, этого не заметно, но стоит ему вернуться в столицу, и уколы сыплются буквально со всех сторон.

И, конечно же, ему, «деревенщине», не могут простить женитьбы на генеральской племяннице (жена Седова была племянницей генерала

Май-Маевского, в будущем - видного деятеля Белого движения). В Адмиралтействе вокруг его персоны начинаются интриги и под коверные игры, в результате которых старшего лейтенанта Седова отстраняют от тщательно подготовленной им гидрографической экспедиции в малоисследованные восточные моря Арктики и отправляют в который раз на изученный вдоль и поперек Каспий, откуда он пишет жене:

«...Я под давлением несправедливости и обиды могу перестать владеть собой и что-нибудь сделаю такое> что тяжело отразится на нашей судьбе. Хотя всеми силами стараюсь дать место в себе благоразумию и парализовать навязчивые мысли об обиде... Мне теперь ходу не будет вовсе во флоте, хоть будь я золотой человек, а быть оскорбленным я не привык и обиду никому не спускаю».

Сейчас фото путешественника и гидрографа Георгия Седова размещены на страницах учебников. Достижения исследователя оценили при жизни. Сын простого рыбака стал обладателем нескольких наград, получил звание члена Русского географического и астрономического общества. Интересные факты, описанные им, легли в основу российской географии.

В честь Георгия Седова названы архипелаг и поселок, ледник и мыс, остров в Баренцевом море, мыс в Антарктиде, пик и 2 залива на Новой Земле. Его имя носят набережная в Архангельске, мореходное училище в Ростове-на-Дону и улицы в советских городах. В честь исследователя получили название гидрографический ледокол, ледокольный пароход и самолет компании «Аэрофлот».

В 1974 году Борис Григорьев снял одноименный фильм о Георгии Седове, главную роль в котором исполнил Игорь Ледогоров.

Ресурсы по теме

- ❖ http://www.hrono.ru/biograf/bio_s/sedov_gya.php
- ❖ <https://megabook.ru/article/%D0%A1%D0%B5%D0%B4%D0%BE%D0%B2%20%D0%93%D0%B5%D0%BE%D1%80%D0%B3%D0%B8%D0%B9%20%D0%AF%D0%BA%D0%BE%D0%B2%D0%BB%D0%B5%D0%B2%D0%B8%D1%87>
- ❖ <https://24smi.org/celebrity/29825-georgii-sedov.html>
- ❖ <http://nplit.ru/books/item/f00/s00/z0000044/st065.shtml>
- ❖ https://tass.ru/spec/george_sedov_expedition?utm_source=google.com&utm_medium=organic&utm_campaign=google.com&utm_referrer=google.com
- ❖ <http://my-sedovo.narod.ru/SEDOV1.html>
- ❖ <https://biography-life.ru/science/1162-georgiy-sedov-biografiya-foto-lichnaya-zhizn-kapitana-polyarnika.html>
- ❖ <https://www.rgo.ru/ru/article/oficery-udachi-kak-ekspediciya-na-zemle-franca-iosifa-idyot-po-sledam-propavshih-ekspediciy>

СПАСИБО ЗА ВНИМАНИЕ!

МАТЕРИАЛ ПОДГОТОВИЛА:
БАРКОВСКАЯ ЯНА АНАТОЛЬЕВНА
БИБЛИОТЕКАРЬ II КАТ.

БИБЛИОТЕКА
УО МГПУ ИМ. И. П. ШАМЯКИНА

РАБОТАЕТ С 8.30 ДО 17.30
ВЫХОДНОЙ – СУББОТА, ВОСКРЕСЕНЬЕ

САНИТАРНЫЙ ДЕНЬ –
ПОСЛЕДНЯЯ ПЯТНИЦА КАЖДОГО
МЕСЯЦА

АДРЕС: 247760,
ГОМЕЛЬСКАЯ ОБЛАСТЬ,
Г. МОЗЫРЬ,
УЛ. СТУДЕНЧЕСКАЯ, Д.28